

## L'EMPLOI SOUS LA LOUPE :

# TENDANCES ET POTENTIEL DE DÉVELOPPEMENT DANS LA MRC DE MARGUERITE-D'YOUVILLE

### QUELQUES STATISTIQUES

# 43 000

#### PERSONNES

sont actives sur le marché du travail, pour une population totale de 83 000 résidents.

# 18 835

#### RÉSIDENTS

travaillent à l'extérieur de la MRC, soit un surplus d'environ 10 000 travailleurs par rapport à la moyenne québécoise.

# 26 000

#### EMPLOIS

sont disponibles sur le territoire de la MRC.

# 92 %

des travailleurs en déplacement utilisent l'automobile, comparativement à 82 % à l'échelle du Québec.

En moyenne,

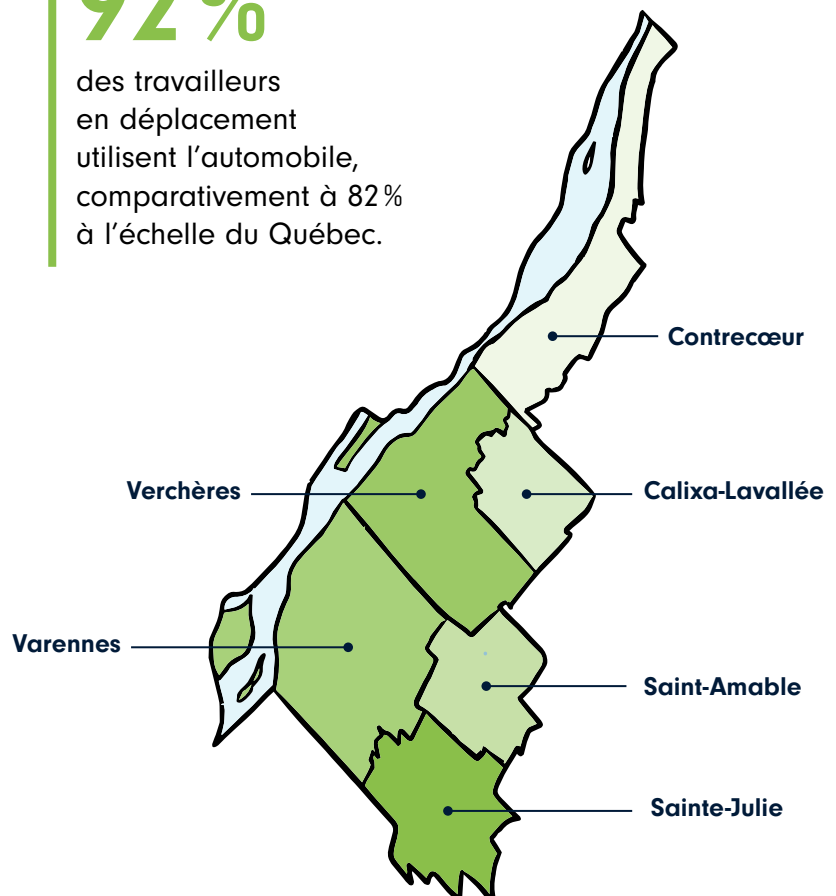
# 608

#### EMPLOIS NETS

sont créés chaque année dans la MRC depuis 2016.

# 78 %

des résidents travaillant hors MRC se déplacent vers Longueuil et Montréal.



## DEUX OBJECTIFS SPÉCIFIQUES DE CROISSANCE DE L'EMPLOI

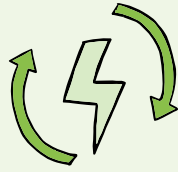
1. Créer 10 000 emplois nets supplémentaires d'ici 15 ans, en maintenant la croissance annuelle actuelle, ce qui porterait le nombre d'emplois disponibles de 26 000 à 36 000 dans la MRC.
2. Réduire de 10 000 le nombre de résidents travaillant à l'extérieur de la MRC afin d'atteindre la moyenne provinciale (21 %) comparativement à la proportion actuelle de 44 %.

LIEU DE TRAVAIL	MRC DE MARGUERITE-D'YOUVILLE AUJOURD'HUI		OBJECTIFS D'ICI 15 ANS POUR ATTEINDRE LA MOYENNE QUÉBÉCOISE	
	Nombre	%	Nombre	%
À l'intérieur de la MRC	19 885	46 %	29 379	68 %
À l'extérieur de la MRC	18 875	44 %	9 073	21 %
Sans adresse de travail fixe	4 445	10 %	4 753	11 %
<b>TOTAL</b>	<b>43 205</b>	<b>100 %</b>	<b>43 205</b>	<b>100 %</b>

## AVANTAGES ASSOCIÉS À L'ATTEINTE DE CES OBJECTIFS

- Amélioration de la qualité de vie des résidents, grâce à un rapprochement entre leur lieu de travail et leur domicile.
- Réduction des émissions de gaz à effet de serre (GES) liée à une diminution des déplacements en automobile.
- Augmentation de l'activité commerciale locale générée par la création de 10 000 emplois dans la MRC.
- Maintien de la croissance économique, un levier essentiel à la mise en œuvre d'un développement durable du territoire.

## DEUX PÔLES EN FORTE CROISSANCE COMME LEVIERS STRATÉGIQUES

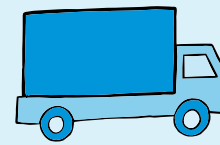


### PÔLE EN ÉNERGIES RENOUVELABLES

Ce pôle est déjà structuré autour d'entreprises industrielles, de centres de recherche, de fournisseurs spécialisés et de projets en développement.

#### **Les créneaux à privilégier sont :**

- Bioénergies ;
- Biocarburants ;
- Gaz naturel renouvelable ;
- Hydrogène vert ;
- Électrification des réseaux et mobilité électrique ;
- Solaire et géothermie ;
- Efficacité énergétique ;
- Décarbonation industrielle ;
- Économie circulaire ;
- Recherche appliquée.



### PÔLE EN LOGISTIQUE ET TRANSPORT

Ce pôle repose notamment sur l'agrandissement du Port de Montréal à Contrecoeur, une infrastructure majeure qui contribuera à la croissance du secteur et à des retombées élargies pour la MRC.

#### **Les opportunités concernent notamment :**

- Le camionnage ;
- Les services de courtage en douane ;
- La chaîne frigorifique ;
- L'impartition logistique ;
- Les centres de distribution ;
- L'entretien d'équipements ;
- La recherche et l'innovation.

Ces créneaux représentent des occasions de structurer davantage l'écosystème logistique régional et d'attirer des activités à plus forte valeur ajoutée.

Port de Montréal à Contrecoeur



## PRIORITÉ : DES EMPLOIS À VALEUR AJOUTÉE

Il est stratégique de privilégier la création d'emplois à forte valeur ajoutée en cohérence avec les profils des travailleurs actuellement en déplacement.

- ▶ Dans le pôle en énergies renouvelables: ingénierie, recherche appliquée, décarbonation industrielle, électrification, technologies propres, fabrication d'équipements (ex.: transformateurs électriques).
- ▶ Dans le pôle en logistique et transport: transport, entreposage, services aux entreprises, manutention spécialisée, gestion des flux de marchandises.

## CONCLUSION

Le potentiel de croissance de l'emploi dans la MRC est réel, mais sa concrétisation repose sur une planification intégrée. Les priorités doivent inclure l'attraction de projets à forte valeur ajoutée, alignés avec les compétences des résidents, ainsi que l'optimisation des espaces industriels.

Il sera également essentiel d'anticiper les besoins en logement, en mobilité et en infrastructures. Une telle approche permettra de maximiser les retombées économiques et fiscales, tout en limitant les pressions sur le territoire.

➔ Consultez le rapport complet réalisé par la firme LGP en cliquant [ICI](#)

Hitachi Énergie Varennes



Crédit photo : Simon Lanciaut