

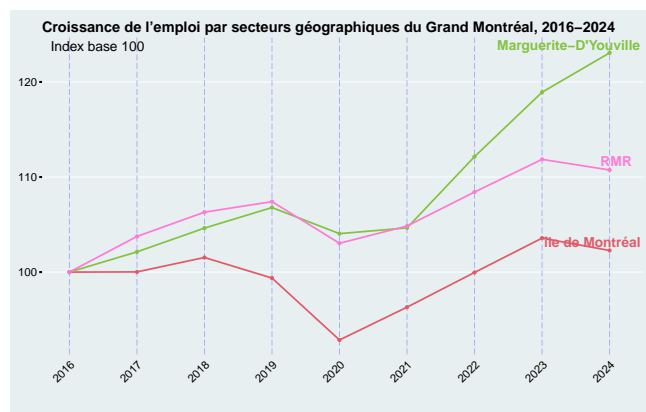
L'emploi local dans la MRC de Marguerite D'Youville 2024

FAITS SAILLANTS

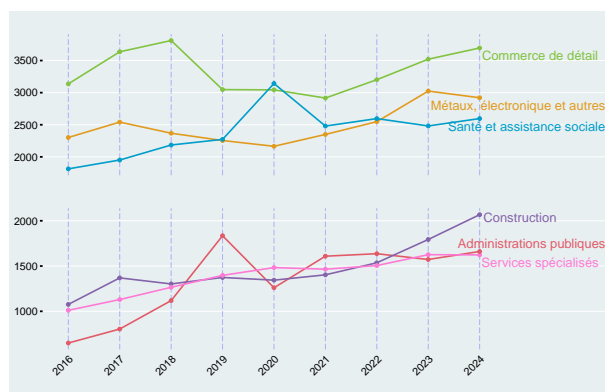
Hausse de l'emploi en 2024

En 2024, la MRC Marguerite-D'Youville compte un total de 25 873 emplois, en hausse de 871 par rapport à 2023, ce qui représente une croissance annuelle de 3,5 %, l'une des plus importantes dans la région métropolitaine de Montréal.

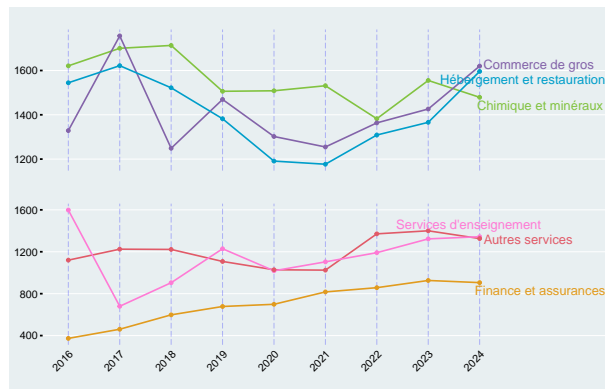
Cette progression confirme une tendance particulièrement dynamique depuis 2021, avec une augmentation totale de 3 871 emplois, soit une croissance de 17,6 % en seulement trois ans. Ce rythme soutenu place la MRC parmi les plus performantes de la région métropolitaine de Montréal et ses résultats de 2024 en font l'un des pôles les plus dynamiques de la couronne Sud. L'emploi y prend de l'expansion de façon continue depuis 2016, en dépit du recul observé en 2020.



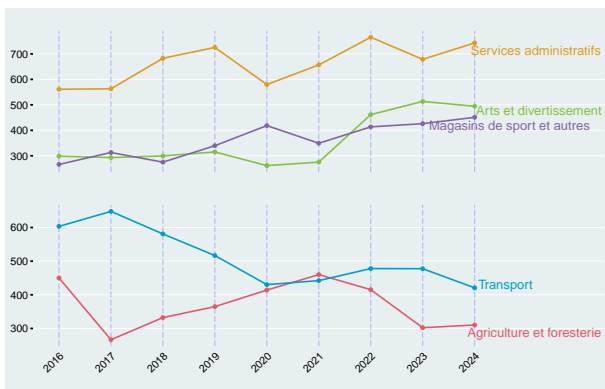
Évolution de l'emploi par secteur économique en 2024 (SCIAN 2 chiffres)



(a)



(b)



(c)

Que produit le territoire?

La MRC de Marguerite-D'Youville se situe dans la région de la Montérégie et comprend les municipalités de Calixa-Lavallée,

ur, Saint-Amable, Sainte-Julie, Varennes et Verchères. Sainte-Julie en est le centre démographique avec 31 030 habitants en 2021, ce qui équivaut à 37,5 % de la population totale du territoire. La MRC dispose d'importants atouts, notamment un port en eau profonde, une voie ferrée, la route 132 et l'autoroute 30.

La population totale de la MRC de Marguerite-D'Youville se chiffrait à 83 319 habitants en 2024, avec une perspective de croissance de 15,2 % entre 2024 et 2051 (projection : 95 984 habitants en 2051). De plus, la MRC a accueilli 209 nouveaux habitants issus de la migration interrégionale entre 2023 et 2024. En 2021, 20,1 % de la population détenaient un diplôme d'études collégiales, tandis que 20,7 % avaient obtenu un diplôme universitaire. Le taux de travailleurs était de 86,4 % en 2023 avec un revenu d'emploi médian s'élevant à 68 700 \$, tandis que le taux de chômage était de 4,8 % en 2021.

La MRC de Marguerite-D'Youville possède une économie diversifiée avec ses 2 417 entreprises réparties dans plus d'une dizaine de parcs industriels. Les plus grands employeurs sont : Arcelor Mittal, Groupe Novatech, Groupe Jean Coutu, Institut de recherche d'Hydro-Québec (IREQ). Les investissements dans le secteur des énergies renouvelables sont en pleine effervescence depuis plusieurs années, par exemple chez Greenfield Global, SÉMECS, Hitachi Energy et Hydro-Québec (EVLO). La MRC se démarque également comme un pôle important en logistique grâce au projet d'agrandissement du port de Montréal qui a débuté, et à la réalisation de la planification en eau du nouveau terminal de Contrecoeur. De plus, plusieurs projets d'investissements ont été concrétisés dans le secteur de la logistique au cours des dernières années (Costco, Jean Coutu, Groupe Robert).

Le Service du développement économique (SDE) de la MRC de Marguerite-D'Youville a pour mission de favoriser le développement local et entrepreneurial en offrant un accompagnement personnalisé aux entreprises pour démarrer, consolider ou développer leur projet. En 2024, des stratégies ont été développées pour maximiser les retombées positives liées au développement économique de deux pôles stratégiques en pleine croissance dans la région, soit la logistique portuaire et les énergies renouvelables.

Tableau 1: Caractéristiques socio-économiques de la MRC de Marguerite-d'Youville

Indicateur	
Population totale (2024)	83 319 hab.
0 à 19 ans (2024)	23,9 %
20 à 64 ans (2024)	58,0 %
65 ans et plus (2024)	18,1 %
Solde migratoire interrégional (2023–2024)	209 hab.
Perspective démographique (variation 2024–2051)	+15,2 %
Taux de travailleurs de 25–64 ans (2023)	86,4 %
Revenu d'emploi médian des 25–64 ans (2023)	68 700 \$
Taux de chômage (2021)	4,8 %
Éducation diplôme d'études collégiales (2021)	20,1 %
Éducation diplôme universitaire (2021)	20,7 %
<i>Sources : Institut de la statistique du Québec (2024) ; Recensement de la population (2021)</i>	

FAITS SAILLANTS - SECTEURS ÉCONOMIQUES

Augmentation dans la construction et les services à la population

Le secteur de la construction s'impose comme un pilier de la croissance avec une hausse de l'emploi de 15,2 %. Toutes ses composantes enregistrent un bond, notamment les entrepreneurs spécialisés (+66,7 %), les entreprises de travaux de fondations (+32,7 %) et d'équipements techniques (+12,9 %).

Certains segments des services à la population progressent fortement aussi, dont les services de garderie (+14,2 %), les restaurants (+12,9 %) et les magasins de soins personnels (+19,9 %), comme pour confirmer l'importance d'une économie de proximité. Le secteur des arts, spectacles et loisirs, et celui des services de soins personnels font contraste avec des reculs de l'emploi de 15,3 % et 28,1 % respectivement.

Progression modeste dans les services professionnels

Après une progression soutenue de l'emploi dans les services spécialisés depuis 2016, la situation se stabilise en 2024. Les hausses les plus importantes, bien que modestes, s'observent dans le secteur de l'architecture et du génie (+3,9 %) ainsi que dans les services in-

formatiques (+1,1 %). En revanche, après une croissance spectaculaire dans les services de recherche et développement scientifique depuis 2021, les effectifs demeurent inchangés en 2024, marquant un point d'inflexion après plusieurs années d'expansion rapide.

marché de l'emploi, plus vulnérable aux variations ponctuelles.

Progression en sidérurgie, mais recul du plastique et du matériel électrique

La sidérurgie enregistre une croissance solide (+8,6 % en 2024, +59,8 % sur trois ans), alors que d'autres sous-secteurs, dont la fabrication de produits en plastique (-20,4 %) et de matériel électrique (-22,2 %), accusent des baisses importantes.

Tableau 2: Spécialisations de la MRC de Marguerite-d'Youville en 2024

Industrie	QL
Sidérurgie	58,4
Fabrication de produits chimiques de base	29,5
Fabrication de matériel électrique	16,9
Services d'assainissement et autres services de gestion des déchets	9,3
Grossistes-marchands de produits pharmaceutiques, d'articles de toilette, de cosmétiques et d'articles divers	6,2
Grossistes-marchands de véhicules automobiles	6,2
Autres travaux de génie civil	4,8
Services de recherche et de développement scientifiques	3,0
Grossistes-marchands de matériel et fournitures électriques, de plomberie, de chauffage et de climatisation	3,0
Fabrication de produits d'architecture et d'éléments de charpentes métalliques	2,3

Notes : le quotient de localisation (QL) est calculé pour les codes SCIAN à quatre chiffres. Il correspond au ratio entre la part de l'industrie dans la MRC et sa part dans l'emploi au Canada (Statistique Canada). Un QL supérieur à 1 indique généralement une spécialisation. Les dix secteurs ayant les QL les plus élevés sont rapportés, avec un seuil minimal de 200 emplois.

FAITS SAILLANTS - LOCALITÉS

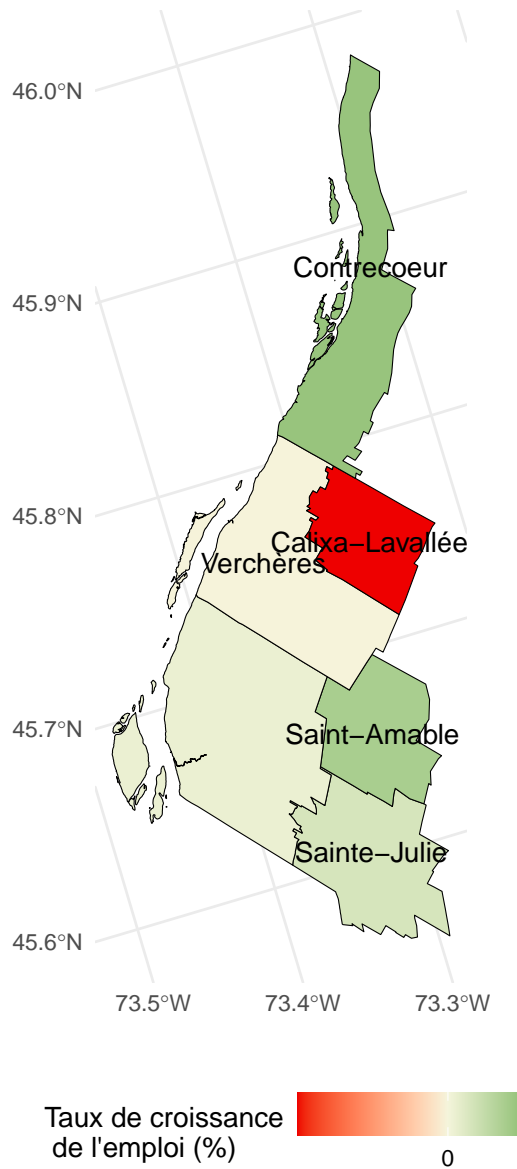
La situation de l'emploi varie grandement entre les différentes municipalités de la MRC de Marguerite-D'Youville. En 2024, Contrecoeur se démarque avec une croissance de 10,6 %, Saint-Amable affiche également une forte progression (+8,6 %), suivie de Sainte-Julie (+3,6 %), où l'emploi dépasse désormais les niveaux pré-pandémiques. Varennes connaît une hausse modérée (+1,1 %), témoignant d'une certaine stabilité après plusieurs années de croissance soutenue. Toutefois, Calixa-Lavallée subit une baisse marquée de -22,8 %, possiblement liée à la petite taille de son

Tableau 3: Évolution de l'emploi par industrie en 2024

Industrie	Emploi 2024	Variation 2023-24 (%)
Agriculture, foresterie, pêche et chasse		
Culture de plantes oléagineuses et de céréales	310	2,68
Construction		
Construction résidentielle	364	24,97
Autres travaux de génie civil	265	-24,04
Entrepreneurs en travaux de fondations, de structure, et d'extérieur de bâtiment	291	32,72
Entrepreneurs en installation d'équipements techniques	342	12,93
Autres entrepreneurs spécialisés	411	66,70
Fabrication		
Fabrication de produits chimiques de base	666	7,24
Fabrication de produits en plastique	238	-20,36
Sidérurgie	1 436	8,61
Fabrication de produits d'architecture et d'éléments de charpentes métalliques	251	0,08
Fabrication de matériel électrique	459	-22,22
Commerce de gros		
Grossistes-marchands de produits pharmaceutiques, d'articles de toilette, de cosmétiques et d'articles divers	468	4,57
Grossistes-marchands de véhicules automobiles	251	0,60
Grossistes-marchands de matériel et fournitures électriques, de plomberie, de chauffage et de climatisation	281	488,48
Commerce de détail		
Concessionnaires d'automobiles	336	-0,20
Marchands de matériaux et fournitures de construction	331	-20,65
Épiceries	1 473	3,85
Magasins de produits de santé et de soins personnels	817	19,94
Finance et assurances		
Activités bancaires	648	1,58
Agences et courtiers d'assurance et autres activités liées à l'assurance	204	-1,01

Industrie	Emploi 2024	Variation 2023-24 (%)
Services professionnels, scientifiques et techniques		
Architecture, génie et services connexes	356	3,91
Conception de systèmes informatiques et services connexes	353	1,15
Services de recherche et de développement scientifiques	397	0,14
Services administratifs		
Services relatifs aux bâtiments et aux logements	218	-19,90
Services d'assainissement et autres services de gestion des déchets	303	35,76
Services d'enseignement		
Écoles primaires et secondaires	413	0,87
Universités	645	0,99
Autres établissements d'enseignement et de formation	248	5,28
Soins de santé et assistance sociale		
Cabinets de dentistes	210	7,36
Centres de soins ambulatoires	832	-1,75
Établissements de soins infirmiers	469	3,51
Services de garderie	600	14,23
Arts, spectacles et loisirs		
Autres services de divertissement et de loisirs	380	-15,39
Services d'hébergement et de restauration		
Restaurants à service complet et établissements de restauration à service restreint	1 437	12,92
Autres services (sauf les administrations publiques)		
Réparation et entretien de véhicules automobiles	435	-1,52
Services de soins personnels	364	-28,11

Croissance des emplois selon les localités, 2023-2024



Le rouge indique une croissance négative; le vert indique une croissance positive